

ショートリーチ仕様機

APPLICATION & ATTACHMENT



写真は低頭キャブ仕様です。

ZAXIS75us

■ 型式	ZX75US-5B
■ エンジン定格出力	41.8 kW (56.8 PS)
■ 運転質量	Kキャブ : 7,770 kg 低頭キャブ: 7,890 kg
■ アタッチメント装着可能質量	Kキャブ : 1,430 kg 低頭キャブ: 1,290 kg



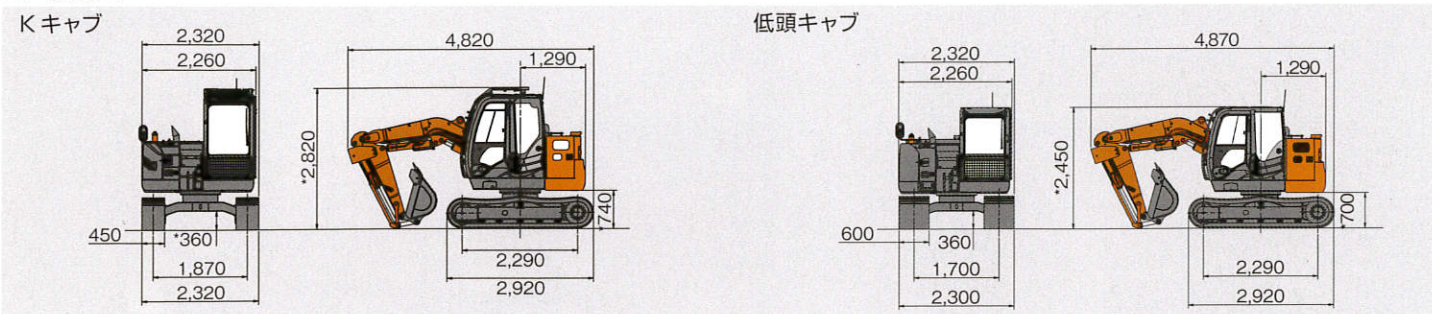
国土交通省
低騒音型建設機械
指定機



特定特殊自動車
排出ガス2014年基準
適合車

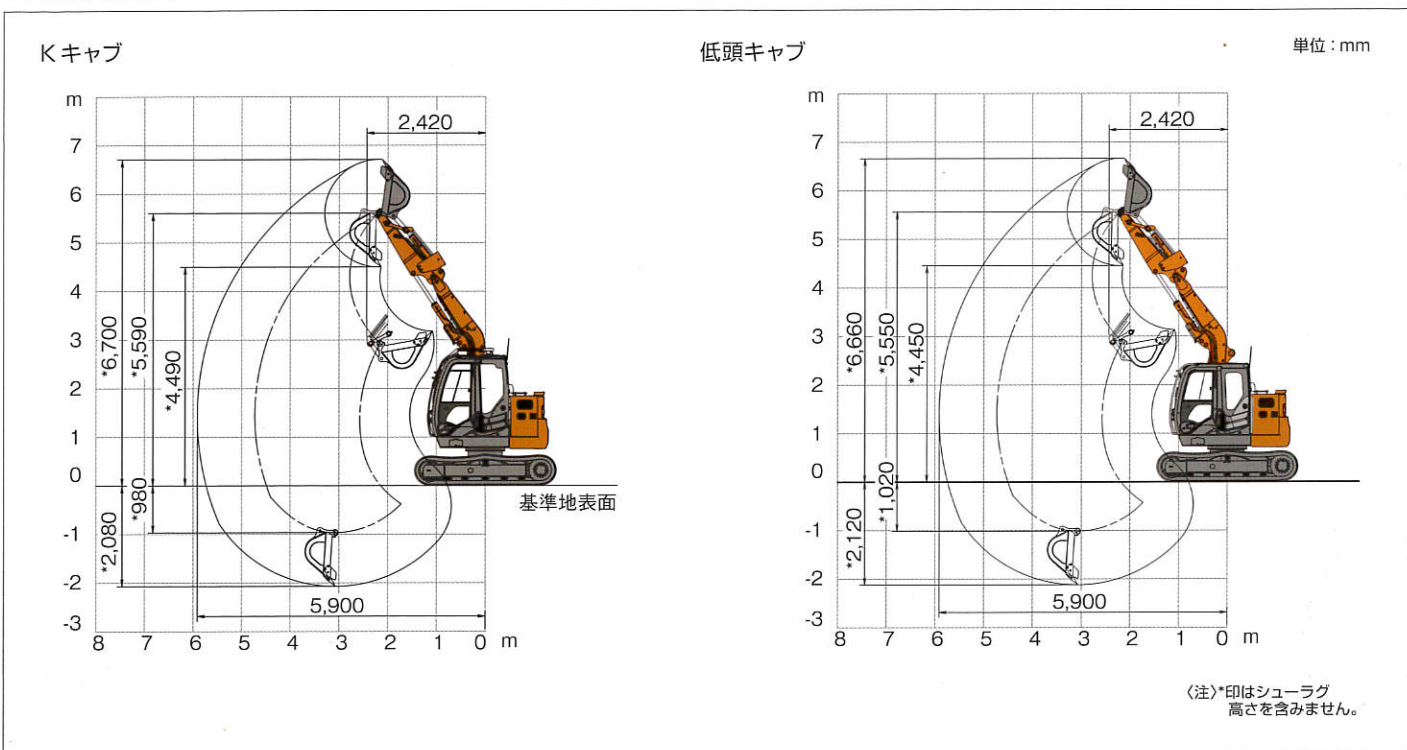
■ 寸法図

単位：mm



〈注〉*印はシューラグ高さを含みません。

■ 作業範囲図



〈注〉*印はシューラグ高さを含みません。

- カタログに記載した内容は、予告なく変更することがあります。
- 掲載写真は、オプション品を含んでいます。また、販売仕様と一部異なる場合があります。
- 写真はカタログ撮影用の姿勢です。機械を離れる場合は、必ずフロントアタッチメントを接地させてください。
- 機体質量3トン以上のバケットを装着した建設機械の運転には「車両系建設機械（整地・運搬・積込み用・掘削用）運転技能講習修了証」の取得が必要です。
- 機体質量3トン以上のブレーカ、鉄骨切断機（鉄骨切断機、コンクリート圧砕機、解体用つかみ機）の運転には、「車両系建設機械（解体用）運転技能講習修了証」の取得が必要です。（平成25年7月1日、労働安全衛生規則改正による）
- 「ZAXIS」は、日立建機（株）の登録商標です。

日立建機株式会社

東京都台東区東上野 2-16-1 〒110-0015
 営業本部 ☎(03) 5826-8150
www.hitachicm.com/global/jp

日立建機日本株式会社

埼玉県草加市弁天 5-33-25 〒340-0004
 営業本部 ☎(048)933-5509
japan.hitachi-kenki.co.jp



お近くの販売店および
 教習所を検索できます。



正しい操作と、周囲への思いやりは、安全作業の第一歩です。
 ご使用前に、必ず取扱説明書をよく読み、正しくお使いください。

お問い合わせは、お近くの日立建機販売店へ

ZAXIS 75us

高さ広さに制限のある地下工事にベストマッチ。

- 大容量 0.42 m³ バケットを標準装備。(軽掘削用)
- 低頭キャブとKキャブ (解体仕様)の選択が可能です。
- ショートリーチ専用フロントを採用。各種ガードを装着し、高耐久性を実現。
- アタッチメント基本配管を標準装備。

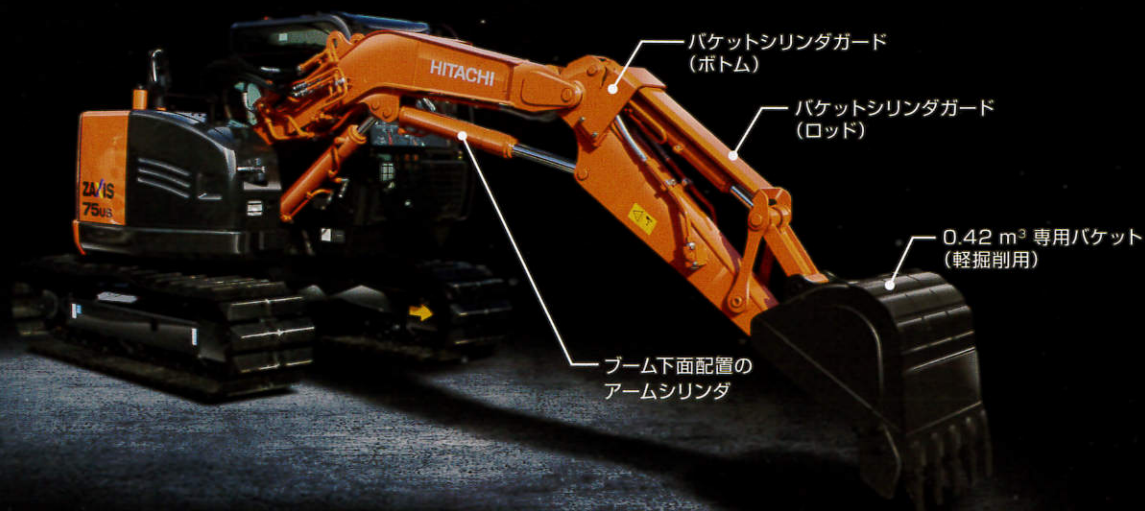


狭い空間での作業に適したショートリーチ専用フロント

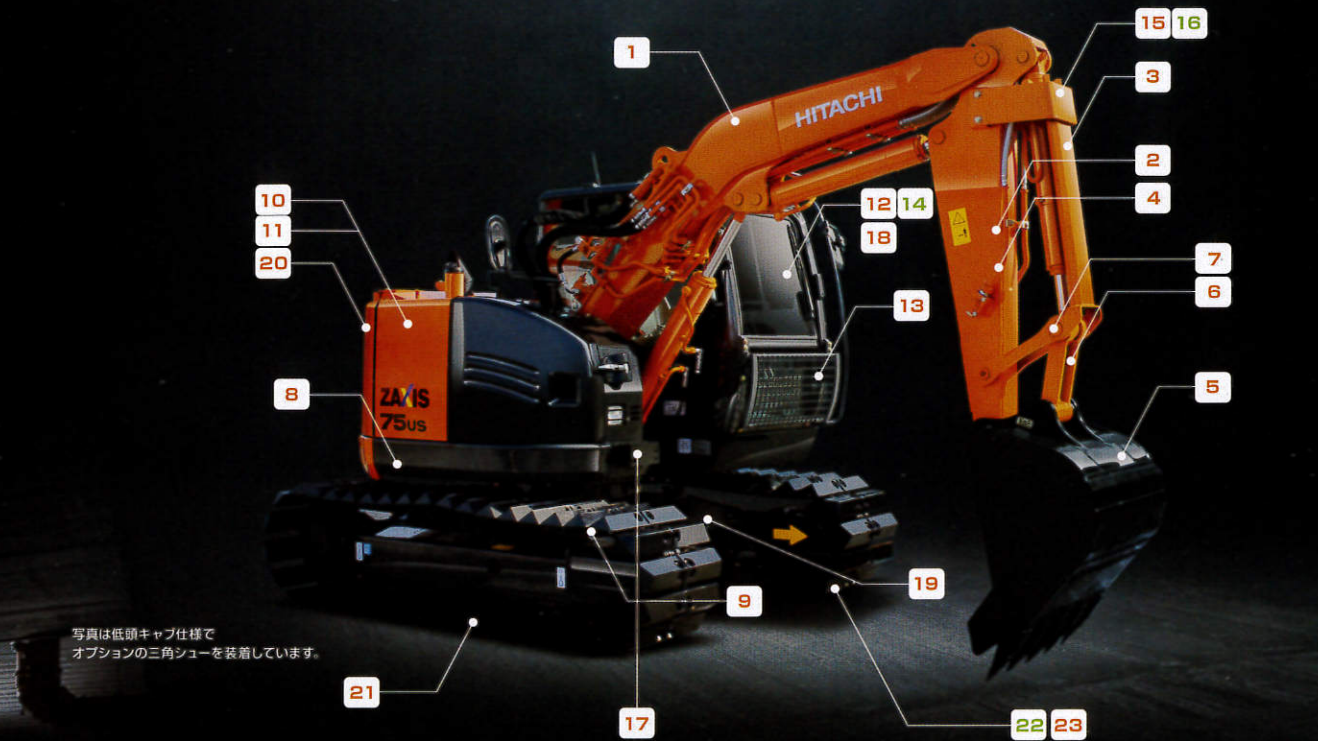
ブーム下面にアームシリンダ、フロント配管を配置し、上方の障害物によるシリンダおよび配管の損傷を軽減します。さらにバケットシリンダ部には、シリンダガードを装備して耐久性を高めています。

1クラス上をめざす大型バケット

0.42 m³ 専用バケット (軽掘削用)



低頭キャブ仕様



写真は低頭キャブ仕様でオプションの三角シューを装着しています。

- | | | |
|---|---|--|
| <p>1. 3.0 m ショートリーチ用ブーム
(本体丸つき用つき環付き)</p> <p>2. 1.7 m ショートリーチ用アーム</p> <p>3. バケットシリンダガード (ロッド)</p> <p>4. アタッチメント配管
●アタッチメント基本配管
●ブレーカ、破碎機共用配管</p> <p>5. 0.42 m³ 専用バケット(軽掘削用)</p> <p>6. 缶物Aリンク(ショートリーチ専用)</p> <p>7. 強化型Bリンク(ショートリーチ専用)</p> <p>8. 旋回体強化アンダカバー</p> | <p>9. トラックアンダカバー</p> <p>10. エアクリーナ (ダブルエレメント)</p> <p>11. 高性能フルフローフィルタ</p> <p>12. 低頭キャブ</p> <p>13. キャブ前面下網ガード</p> <p>14. Kキャブ (解体仕様)
●前窓ツインワイパ付き
●天窓ワイパ付き
●キャブ天窓ガード付き</p> <p>※写真はオプションのキャブ前面上網ガードとキャブ上作業灯が含まれています。</p> <p>15. バケットシリンダガード (ボトム)</p> | <p>16. バケットシリンダガード (分割式大型)</p> <p>17. ステップ</p> <p>18. シート下工具箱</p> <p>19. 低トラック</p> <p>20. セバレート式エンジンカバー</p> <p>21. トラックガード</p> <p>22. グローサシュー</p> <p>23. 600 mm 三角シュー(オプション)
●色項目は写真に装着しております。
●色項目は非装着です。
装備品の組合せは右ページの装備品一覧表で確認ください。</p> |
|---|---|--|



狭い現場に対応した低頭キャブ^{※1}

低トラックと低頭キャブの採用により、Kキャブよりも、キャブ全高を370 mm 低く専用設計しました。



※ 掲載写真はカタログ撮影用の姿勢です。機械を離れる場合は、必ずフロントアタッチメントを接地させてください。

■ セパレート式エンジンカバー



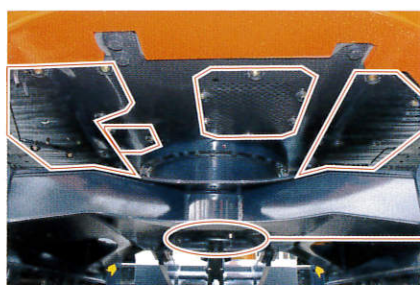
エンジンカバーはカウンタウエイトより突き出さない構造としました。万一損傷した場合にも交換しやすいセパレート式(分割)カバーを採用しました。

■ 本体つりポイントを用意

ブーム上部につりポイントを用意しました。



■ アンダカバー



回転体強化アンダカバー

トラックアンダカバー

上部回転体に強化型のアンダカバーを、下部走行体にはトラックアンダカバーを採用しました。作業時に下からの突上げによる油圧機器などの損傷を防止します。

■ 後方監視カメラガード

鉄製のガードでカメラを保護しています。

なお、後方監視カメラは、NETISの登録技術として国土交通省のデータベースに登録されています。



■ 装備品一覧表

型式 キャブ	ZX75US-5B	
	Kキャブ	低頭キャブ
キャブ		
Kキャブ (前窓ツインワイパ付き / 天窓 ワイパ付き)	○	—
低頭キャブ ^{*1}	—	○
キャブ前面下網ガード ^{*4}	○	○
キャブ前面上網ガード ^{*4}	●	●
キャブ天窓ガード	○	—
固定シート(布張り)	○	○
シート下工具箱	●	○
本体		
回転体強化アンダカバー	○	○
エアクリーナ (ダブルエレメント)	●	●
高性能フルフローフィルタ	●	●

型式 キャブ	ZX75US-5B	
	Kキャブ	低頭キャブ
フロント		
3.0 m ショートリーチ用ブーム (本体丸つり用つり環付き)	○	○
1.7 m ショートリーチ用アーム	○	○
バケットシリンダガード(ロッド)	○	○
バケットシリンダガード (ボトム)	○	○
バケットシリンダガード (ボトム)(分割式大型)	●	●
バケット		
0.42 m ³ 専用バケット ^{*2} (軽掘削用)	○	○
バケットフック	●	●
ツメプレート	●	●
缶物 A リンク (ショートリーチ専用)	○	○
フック付き缶物 A リンク (ショートリーチ専用)	●	●
強化型 B リンク (ショートリーチ専用)	○	○

◎：標準装備 ●：オプション対応 —：設定なし

型式 キャブ	ZX75US-5B	
	Kキャブ	低頭キャブ
足回り		
専用低トラック(1700mm 幅)	●	○
標準トラック(1870mm 幅)	○	●
シュー外れ防止ガード	●	○
トラックアンダカバー	○	○
450 mm グローサシュー	○	●
600 mm グローサシュー	●	○
600 mm 三角シュー ^{*3}	●	●
700 mm 三角シュー ^{*3}	●	●
配管		
アタッチメント基本配管	○	○
ブレーカ、破砕機共用配管	○	○
アタッチメント速度切替え配管 (2速切替え)	●	●
予備ポートリリーフバルブ	○	○
その他		
セパレート式エンジンカバー	○	○
右前ステップ	○	○
4 WAY マルチレバー	●	●
ML クレーン	—	●

使用上の注意

- *1：低頭キャブは労働安全衛生規則の“ヘッドガード構造規格”に適合していないため、岩石やコンクリートガラなどの落下により、オペレータに危険が生じる場所では使用できません。本機を使用する現場では、コンクリートガラなどの落下の危険性を排除する措置をとる必要があります。
- *2：軽掘削(軟弱土質掘削・積込み)専用です。
- *3：地下水が湧き出て地盤がぬかるんだ現場を想定し、機械の陥没を防ぐために設定したものです。一般的な工事現場には不向きです。一般的な工事現場で使用される場合はグローサシューを選択してください。
- *4：鉄骨切断具もしくはコンクリート圧砕具を装着した場合は、キャブ前面上下ガードを装着する必要があります。
- ・鉄骨切断具もしくはコンクリート圧砕具を装着した場合は、キャブ前面上下ガードを装着する必要があります。
- ・フロント最小旋回半径時にアタッチメント(バケット)とキャブが干渉する場合があります。
- ・フロント各シリンダのストロークエンドでの作業やフロント姿勢によっては、シリンダや構造物に大きな力がかかり、機械故障リスクが増加します。
- ・アタッチメントを利用しての旋回力を利用した横当てはフロント、本体に大きな力がかかり機械故障リスクが増加します。

ML クレーン仕様機を低頭キャブに新設定

法律で定める構造と安全装置を装備し、JCA 規格（日本クレーン協会）に合致した小型移動式クローラクレーンです。

■ 最大つり上げ能力：1.7 t（作業半径3.0 m 以下）

■ ワンタッチ式格納フック

ワンタッチで、フックの固定と取外しができる便利な格納構造です。



■ 過負荷警報装置（マルチモニタ）

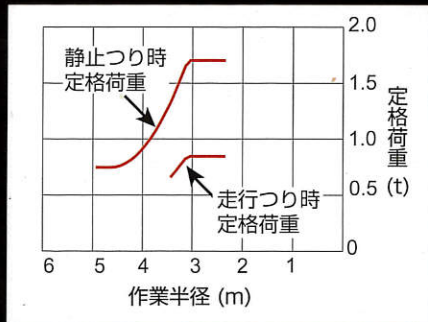
実荷重・定格荷重・作業半径・作業高さを同時表示できます。



■ 走行つり対応

JCA 規格に合致した走行つり時定格荷重を設定しました。走行操作を行うと自動的に「走行つり時定格荷重」に切り替わります。

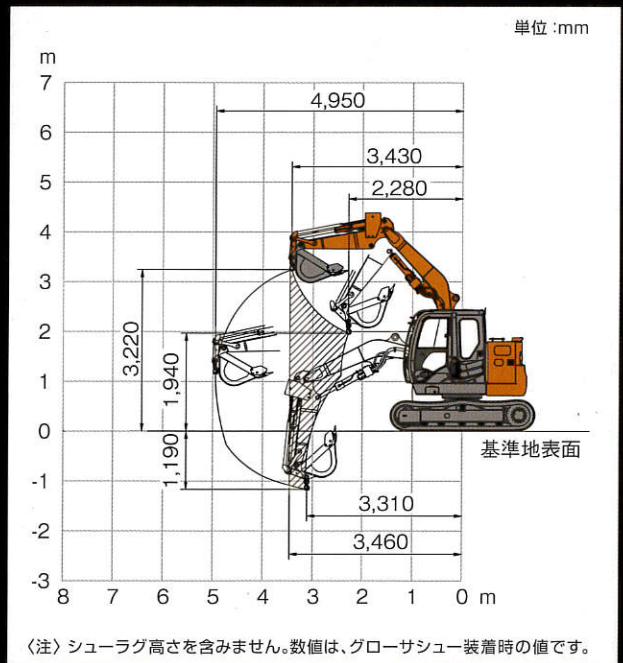
■ 定格荷重曲線



運転資格

クレーン作業には運転資格「小型移動式クレーン運転技能講習」の修了が必要です。また、玉掛け作業は「玉掛け技能講習」の修了が必要です。

■ 作業範囲図（つり作業時）



■ 仕様

型式	ZX75US-5B	
	Kキャブ	低頭キャブ ^{※2}
キャブ	Kキャブ	低頭キャブ ^{※2}
運転質量（アタッチメント質量除く）kg	7,430	7,550
運転質量（0.42 m ³ バケット付き時）kg	7,770	7,890
アタッチメント装着可能質量 kg	1,430	1,290
標準バケット容量 新JIS m ³	0.42 ^{※1}	
標準シュー幅 mm	450グローサシュー	600グローサシュー
性能		
平均接地圧 kPa (kgf/cm ²)	37 (0.38)	28 (0.29)
旋回速度 min ⁻¹ (rpm)	10.5 (10.5)	
走行速度 高/低 km/h	5.0 / 3.1	
登坂能力 % (度)	70 (35)	
エンジン		
名称	4TNV98C	
形式	水冷式 4 気筒直接噴射式 電子制御式	
定格出力 kW/min ⁻¹ (PS/rpm)	41.8 / 2,000 (56.8 / 2,000)	
総行程容積 L (cc)	3,318 (3,318)	

型式	ZX75US-5B	
	Kキャブ	低頭キャブ ^{※2}
油圧装置		
油圧ポンプ形式	可変容量形ピストン式 x3 歯車式 x1	
主リリーフ弁セット圧 MPa (kgf/cm ²)	26.0 (265)	
旋回油圧モータ形式	定容量形ピストン式 x1	
走行油圧モータ形式	可変容量形ピストン式 x2	
駐車ブレーキ形式	機械式	
油類の容量		
燃料タンク容量（軽油） L	135	
作動油タンク容量 L	全量 100（タンク基準レベル 56）	
エンジンオイル容量 L	12.3	
特定特殊自動車排出ガス届出型式		
特定特殊自動車の車名および型式	日立 DEPA	

〈注〉 単位は国際単位系 (SI) による単位表示です。() 内は、従来の単位表示を参考値として併記したものです。

※1 軽掘削（軟弱土質掘削・積込み）専用です。

※2 低頭キャブは労働安全衛生規則の「ヘッドガード構造規格」に適合していないため、岩石やコンクリートガラなどの落下により、労働者に危険が生じる場所では使用できません。本機を使用する現場では、コンクリートガラなどの落下の危険性を排除する措置をとる必要があります。